

**PROJETO “RUMOS DA INDÚSTRIA PAULISTA”  
PAGAMENTO DO 13º SALÁRIO****Dezembro/2008****OBJETIVO:**

Avaliar as dificuldades encontradas por 543 empresas para o pagamento do 13º salário em 2008. O porte das empresas é composto por:

- Micro/Pequenas (até 99 empregados): 76% (414 empresas);
- Médias (de 100 a 499 empregados): 20% (111 empresas);
- Grandes (500 ou mais empregados): 4% (18 empresas).

**SUMÁRIO EXECUTIVO:**

- 47% das empresas pagarão o 13º. salário utilizando os recursos provisionados ao longo do ano de 2008, enquanto 33% das empresas utilizarão recursos de terceiros e 17%, as vendas do último trimestre.
- A utilização do financiamento de terceiros aumentou em relação aos anos anteriores, sendo utilizado por 33% das empresas em 2008 contra 24% em 2006 e 20% em 2007.
- Para 47% das empresas, as dificuldades para pagar o 13º salário estão maiores este ano em relação a 2007, para 30%, as dificuldades são as mesmas, e 17% não têm nenhuma dificuldade. Em relação a 2006 e 2007, as empresas estão encontrando maiores dificuldades para pagamento do 13º salário.

- A dificuldade para pagar o 13º salário este ano em relação a 2007 está maior principalmente para as empresas que utilizam o financiamento de terceiros (71%) e para aquelas que utilizam as vendas do último trimestre (43%).
- Para as empresas que pretendem recorrer a bancos para pagamento do 13º salário, os recursos pretendidos correspondem a, em média, 73,6% da folha de pagamento.
- Para 47% das empresas que recorrerão a bancos, o crédito está mais caro em relação a 2007. Para 40%, ele está muito mais caro e, para 11%, ele está igual.
- Na comparação com o ano passado, as taxas de juros para liberação do crédito bancário para pagar o 13º salário estão em média 31,4% maiores para 80% das empresas. Elas estão 25,2% menores para 3% das empresas e estão iguais para 18% delas.
- O prazo do crédito bancário para pagar o 13º salário está igual para 62% das empresas e está mais curto para 29%.

### PAGAMENTO DO 13º SALÁRIO

Para pagar o 13º salário a seus empregados, 47% das empresas utilizarão os recursos provisionados no ano, 33% utilizarão recursos de terceiros e 17%, as vendas do último trimestre. Apesar de o provisionamento durante o ano ainda ser a principal fonte de recursos para o pagamento do 13º, a utilização do financiamento de terceiros aumentou em relação aos anos anteriores. Esta fonte foi apontada por 33% das empresas em 2008 contra 24% em 2006 e 20% em 2007.

Na estratificação por porte, temos que quanto maior o porte das empresas, mais é utilizado o provisionamento durante o ano. Ademais, o financiamento de terceiros é utilizado mais pelas micro/pequenas e pelas médias empresas. Para a amostra estratificada por porte, temos:

- Micro/pequenas empresas: 45% provisionado no ano, 34% financiamento de terceiros e 18% vendas do último trimestre.
- Médias empresas: 53% provisionado no ano, 35% financiamento de terceiros e 11% vendas do último trimestre.
- Grandes empresas: 61% provisionado no ano, 17% financiamento de terceiros e 17% vendas do último trimestre.

- Total das empresas: 47% provisionado no ano, 33% financiamento de terceiros e 7% vendas do último trimestre.

Independentemente da fonte de recursos utilizada, para 47% das empresas, as dificuldades para pagar o 13º salário estão maiores este ano em relação a 2007, para 30%, as dificuldades são as mesmas, 17% não têm nenhuma dificuldade e, para 6%, as dificuldades estão menores. Em relação a 2006 e 2007, as empresas estão encontrando maiores dificuldades para pagamento do 13º salário.

Quando estratificamos por porte encontramos:

- Micro/pequenas empresas: 47% maiores, 31% as mesmas, 16% não têm nenhuma dificuldade e 6% menores.
- Médias empresas: 47% maiores, 26% as mesmas, 20% não têm nenhuma dificuldade e 6% menores.
- Grandes empresas: 41% maiores, 35% as mesmas e 24% não têm nenhuma dificuldade.

A dificuldade para pagar o 13º salário este ano, em relação a 2007, está maior principalmente para as empresas que utilizam o financiamento de terceiros (71%) e para aquelas que utilizam as vendas do último trimestre (43%). Para as que utilizam o provisionamento durante o ano, as dificuldades são principalmente as mesmas do ano passado (35%).

Na estratificação por porte das empresas que utilizam o financiamento de terceiros temos:

- Micro/pequenas empresas: 68% maiores, 25% as mesmas, 5% menores e 2% não têm nenhuma dificuldade.
- Médias empresas: 79% maiores, 18% as mesmas e 3% menores.
- Grandes empresas: 67% maiores e 33% as mesmas.
- Total de empresas: 71% maiores, 24% as mesmas, 4% menores.

Os recursos pretendidos pelas empresas que vão recorrer a bancos para pagamento do 13º salário correspondem a, em média, 73,6% da folha de pagamento. Pelas pequenas empresas, corresponde a 72%, pelas médias empresas, 80% e, pelas grandes, 60%.

Para 47% das empresas que recorrerão a bancos, o crédito está mais caro em relação a 2007. Para 40%, ele está muito mais caro e, para 11%, ele está igual. Na comparação com o ano passado, as taxas de juros para liberação do crédito bancário para pagar o 13º salário estão em média 31,4%

maiores para 80% das empresas. Elas estão 25,2% menores para 3% das empresas e estão iguais para 18% delas.

Quando estratificamos por porte, para 100% das grandes empresas o crédito para pagamento do 13º salário está muito mais caro, e as taxas de juros estão 84% mais altas. Para 48% das empresas médias, o crédito está muito mais caro e, para 48%, ele está mais caro. As taxas de juros para estas empresas estão em média 30% maiores.

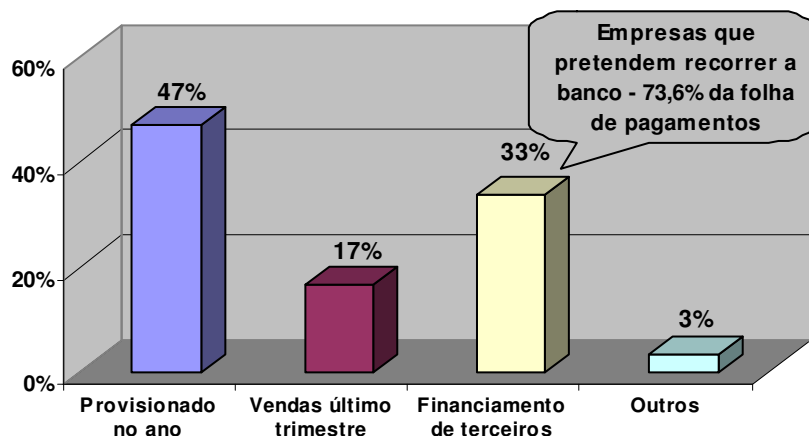
O prazo do crédito bancário para pagar o 13º salário está igual para 62% das empresas, está mais curto para 29%, muito mais curto para 5%, mais longo para 3% e muito mais longo para 2%.

Para a amostra estratificada por porte, temos:

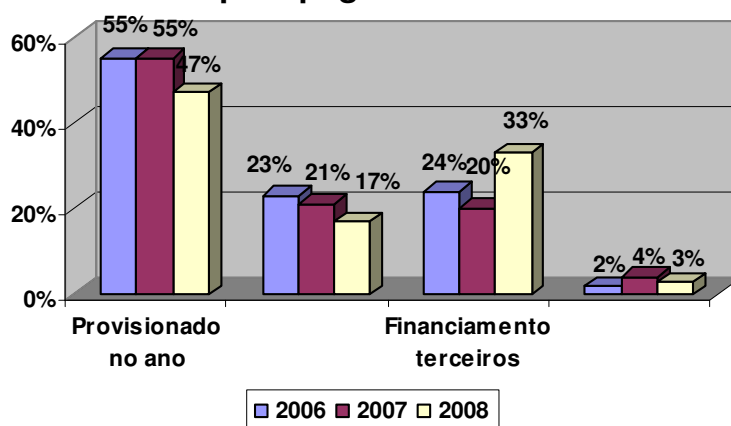
- Micro/pequenas empresas: o prazo do crédito está igual para 66% e mais curto para 25%.
- Médias empresas: o prazo do crédito está igual para 48% e mais curto para 43%.
- Grandes empresas: o prazo do crédito está igual para 33% e mais curto para 33%.
- Total das empresas: o prazo do crédito está igual para 62% e mais curto para 29% e muita mis curto para 5%..

## GRÁFICOS

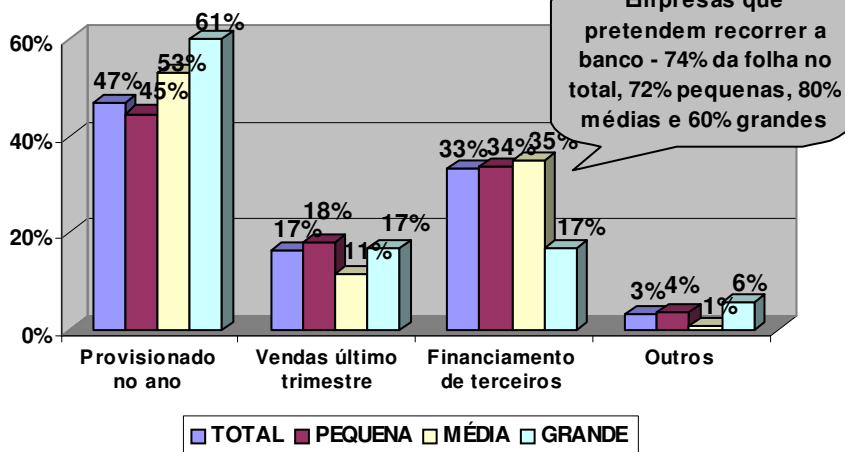
### 4. Recursos utilizados para pagar o 13º salário



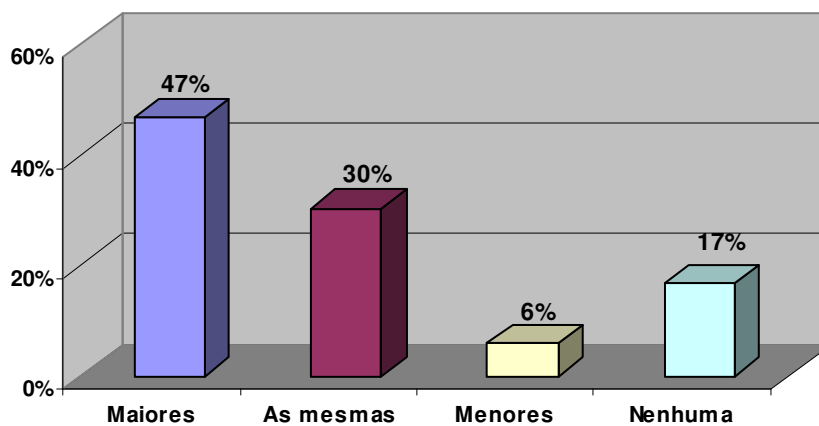
### Recursos para pagamento do 13º - série



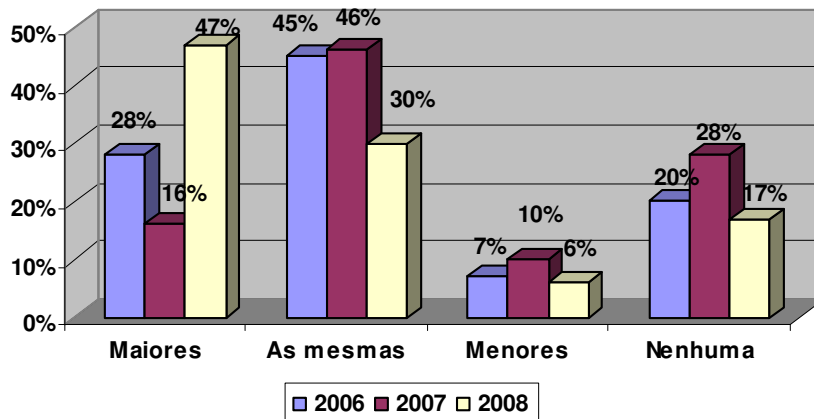
## 4. Recursos utilizados para pagar o 13º salário



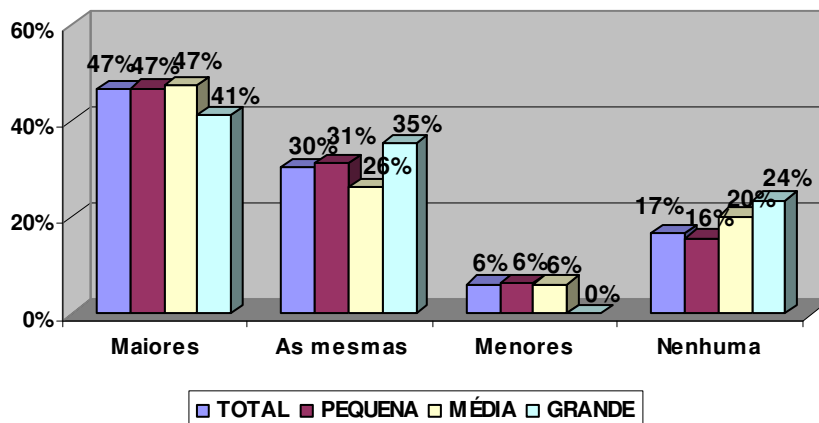
## 6. Dificuldade para pagar o 13º salário em 2008 em comparação com 2007



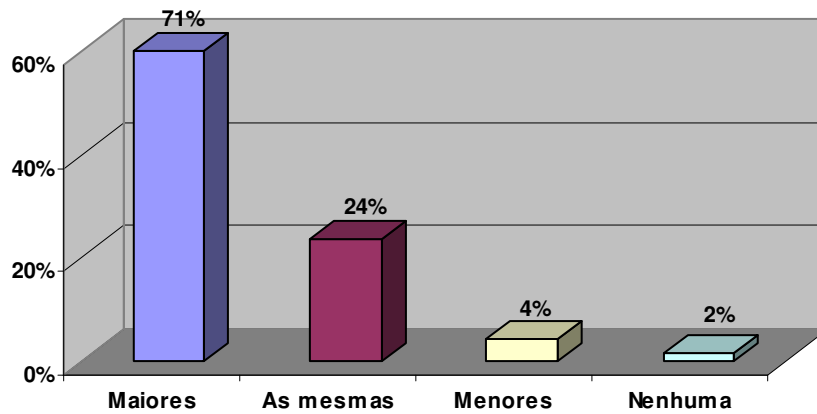
### Dificuldades para pagamento do 13º - série



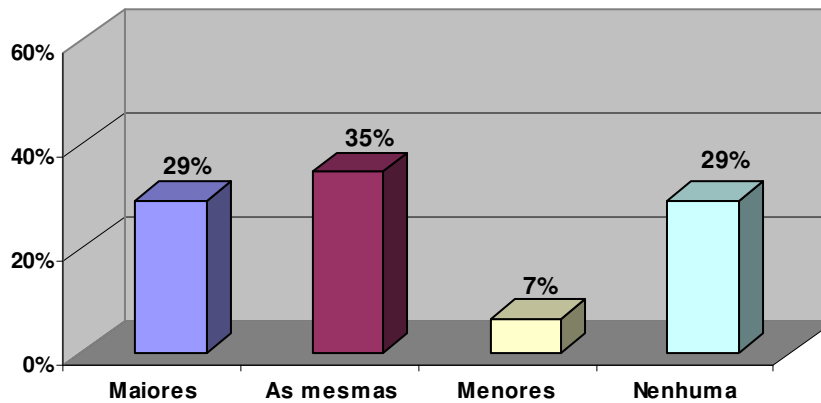
### 6. Dificuldade para pagar o 13º salário em 2008 em comparação com 2007



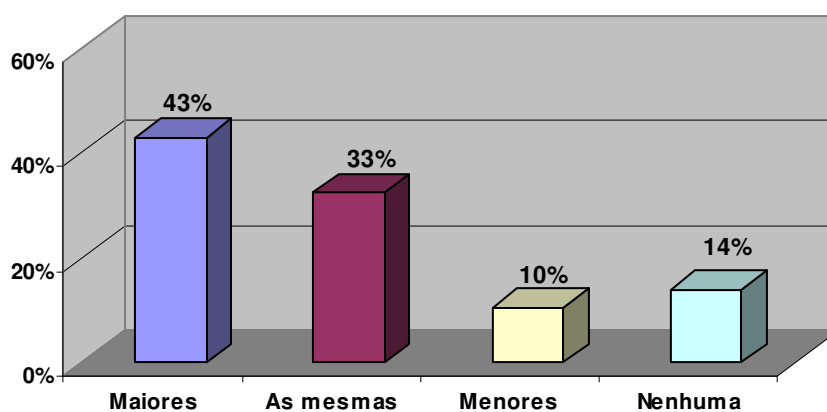
**Dificuldade para pagar o 13º salário em 2008 em comparação com 2007 - Financiamento de Terceiros**



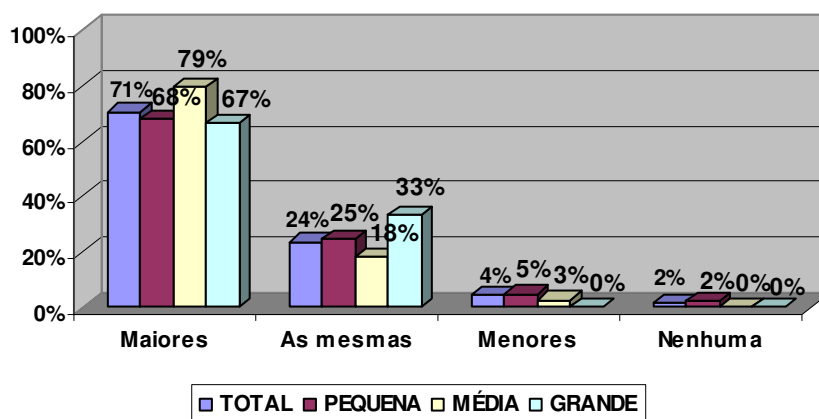
**Dificuldade para pagar o 13º salário em 2008 em comparação com 2007 - Provisionado durante o ano**



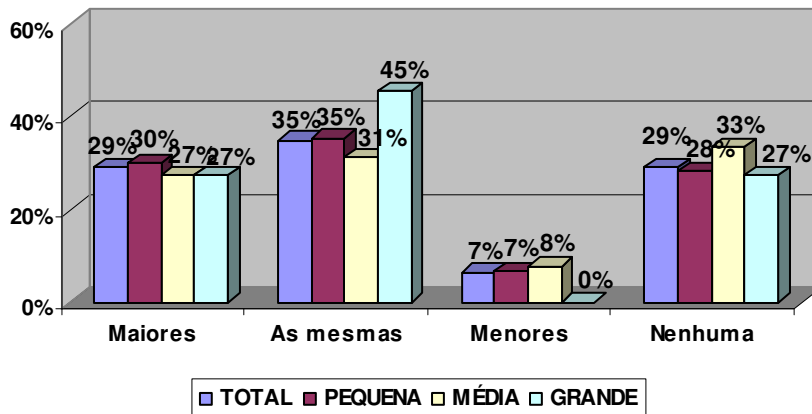
**Dificuldade para pagar o 13º salário em 2008 em comparação com 2007 - Vendas do último trimestre**



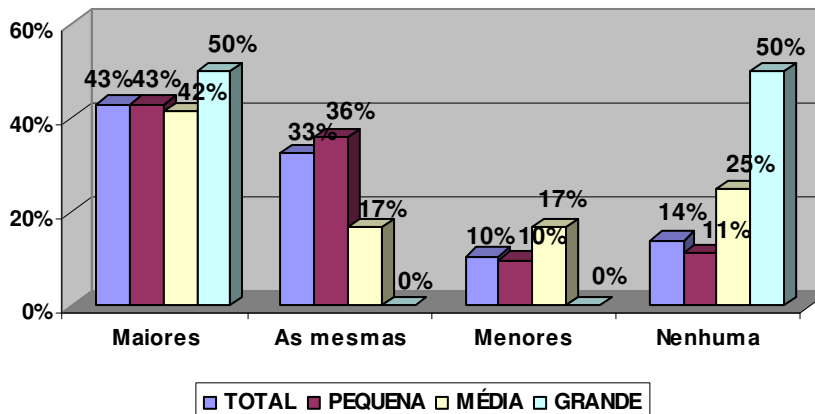
**Dificuldade para pagar o 13º salário em 2008 em comparação com 2007 - Financiamento de Terceiros**



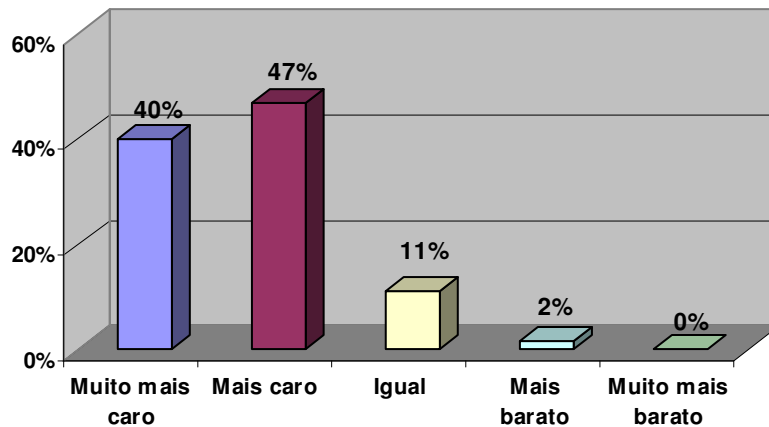
**Dificuldade para pagar o 13º salário em 2008 em comparação com 2007 - Provisionado durante o ano**



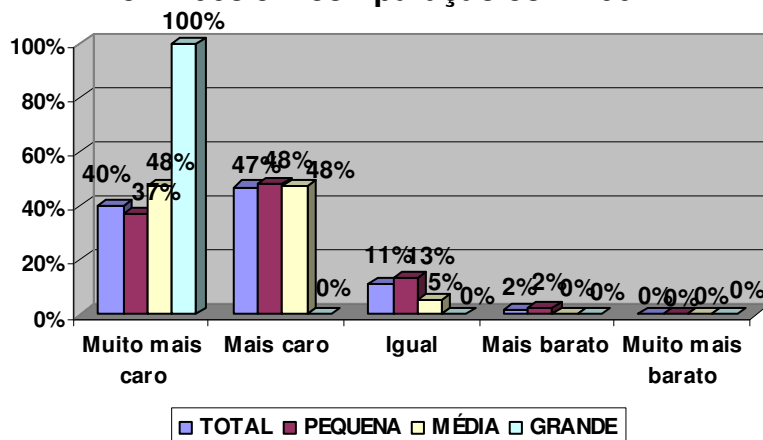
**Dificuldade para pagar o 13º salário em 2008 em comparação com 2007 - Vendas do último trimestre**



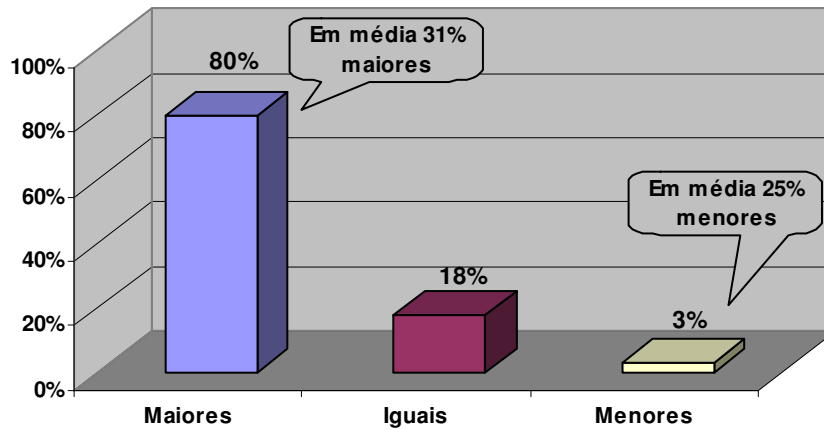
### 7. O crédito bancário para pagar o 13º salário em 2008 em comparação com 2007



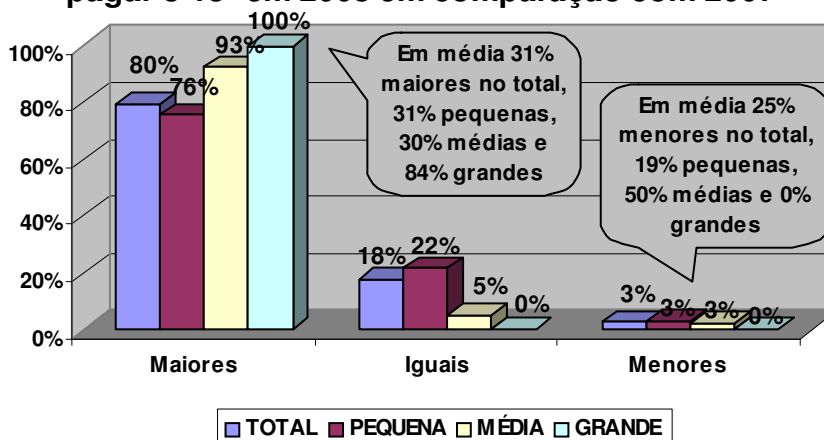
### 7. O crédito bancário para pagar o 13º salário em 2008 em comparação com 2007



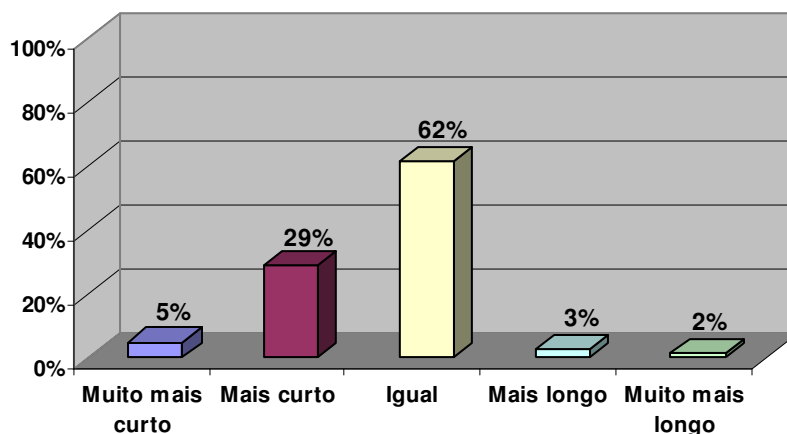
### 8. Taxas de juros de crédito bancário para pagar o 13º em 2008 em comparação com 2007



### 8. Taxas de juros de crédito bancário para pagar o 13º em 2008 em comparação com 2007



### 9. Prazo do crédito bancário para pagar o 13º em 2008 em comparação com 2007



### 9. Prazo do crédito bancário para pagar o 13º em 2008 em comparação com 2007

