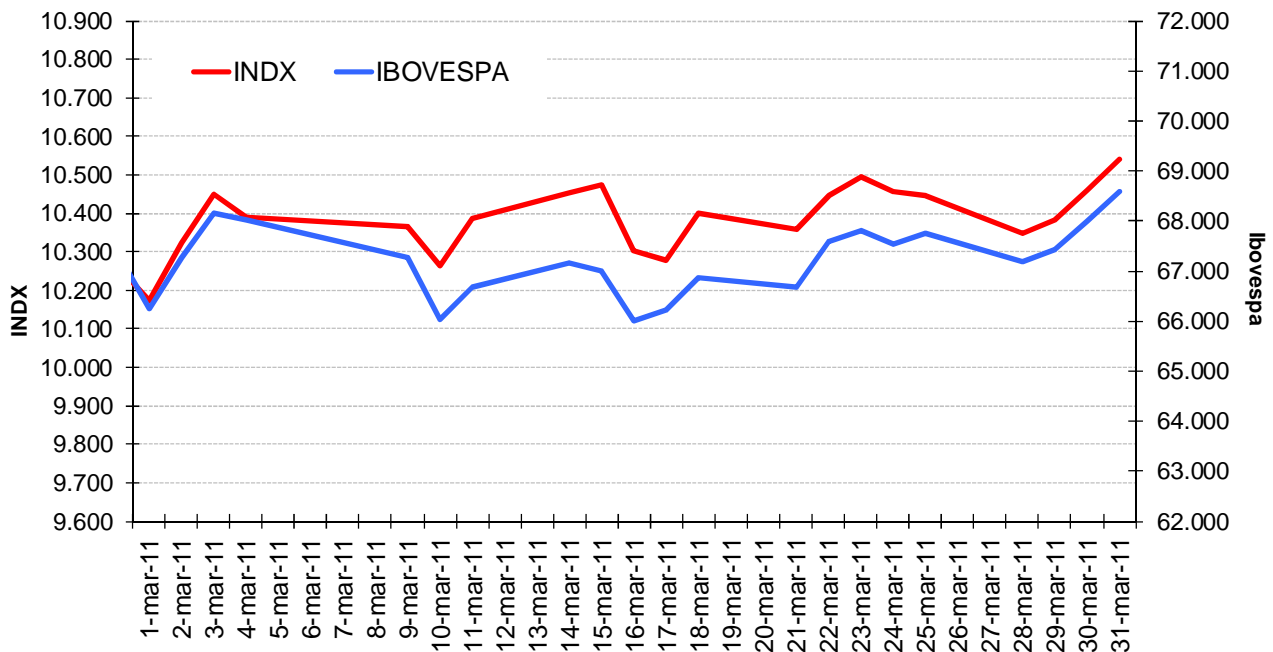


**INDX apresenta alta de 2,67% em março****Dados de Março/11****Número 51 – São Paulo**

O Índice do Setor Industrial (INDX), composto pelas ações mais representativas do segmento, encerrou o mês de março de 2010, apresentou alta de 2,67% em relação a fevereiro, alcançando 10.539 pontos. Para efeito de comparação, o Índice IBrX 50, composto pelas 50 ações mais negociadas na Bovespa, encerrou março em 9.618 pontos, alta mensal de 1,43%, e o Ibovespa fechou o mês com 68.586 pontos, alta de 1,79%.

O volume movimentado pelas ações do INDX alcançou R\$ 30,48 bilhões no mês de março, contra R\$ 28,76 bilhões em fevereiro. Este volume representou 22,47% do total negociado na Bovespa, o que significou uma alta de 2,72 pontos percentuais em relação ao nível registrado em fevereiro.

**Índices de Ações (Março de 2011)**

Fonte: BOVESPA Elaboração: FIESP

Evolução dos Fechamentos - Março			
	INDX	IBrX 50	Ibovespa
No mês (T/T-1)	2,67%	1,43%	1,79%
No ano	-3,71%	-0,17%	-1,04%
Em um ano (T/T-12)	1,02%	-1,91%	-2,54%

Fonte: Bovespa ; Elaboração: Fiesp

### Principais notícias divulgadas em março:

O IBGE divulgou o resultado do PIB brasileiro de 2010. Com a retomada da atividade econômica após a crise, a economia registrou crescimento de 7,5% em relação a 2009, quando registrou queda anual de 0,6%. Em valores correntes, o PIB brasileiro atingiu R\$ 3,675 trilhões no ano passado. Na comparação com o 3º trimestre de 2010, o PIB do último trimestre do ano passado cresceu 0,7%, impulsionado, sob a ótica da demanda, pelo Consumo das Famílias, que cresceu 2,5% e, sob a ótica da oferta, pelo setor de Serviços, que cresceu 1,0%. A Indústria e a Agropecuária registram queda no período. de 0,3% e 0,8%, respectivamente.

O Banco Central do Brasil optou pela elevação da taxa básica de juros do Brasil, Selic, para 11,75% ao ano. A decisão - tomada de maneira unânime pelos membros do Comitê de Política Monetária (Copom) da instituição - representou o 2º aumento da Selic somente em 2011. A taxa anterior, de 11,25% ao ano, estava vigente desde janeiro, quando também foi elevada em 0,5 ponto percentual, uma vez que fechou 2010 em 10,75% ao ano. O atual patamar da Selic é o maior desde fevereiro de 2009, quando estava em 12,75%. Além disso, desde o início do aperto monetário efetuado pelo Banco Central, em abril de 2010, os juros básicos do país já foram aumentados cinco vezes.

Segundo dados divulgados Departamento de Comércio do EUA o PIB norte-americano cresceu 2,9% em 2010, após a queda de 2,6% em 2009. O PIB de 2010 teve o melhor desempenho desde 2005 quando havia crescido 3,1%. O PIB do quarto trimestre de 2010 aponta uma expansão anualizada de 3,1%, o resultado é superior ao do 3º trimestre (2,6%) e de acordo com o relatório do governo, o desempenho do PIB no último trimestre de 2010 reflete a contribuição positiva dos gastos com consumo pessoal, gastos do governo federal, aumento das exportações e investimento em estoque privado.

No mercado financeiro, grande parte das bolsas mundiais apresentaram resultados variados em março, em relação ao mês anterior: Dow Jones – EUA (0,76%), Nasdaq – EUA (-0,04%), DAX - Alemanha (6,72%) e Nikkei – Japão (-8,85%). No mesmo período, o Ibovespa apresentou variação negativa de 4,20%.

Na análise do INDX de março, considerando os preços dos ativos até o dia 31, as ações que apresentaram as maiores variações positivas foram: 1) Heringer (20,56%): setor de fertilizantes e defensivos; 2) Marcopolo (19,61%): segmento de material de transporte; 3) Hypermarcas (13,54%): setor de produtos diversos.

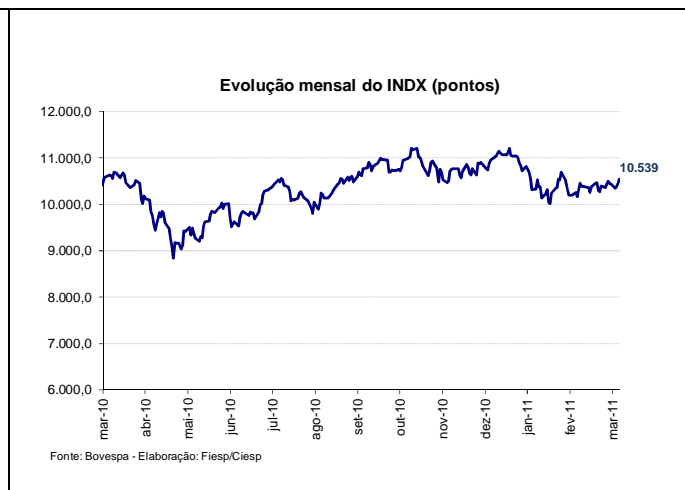
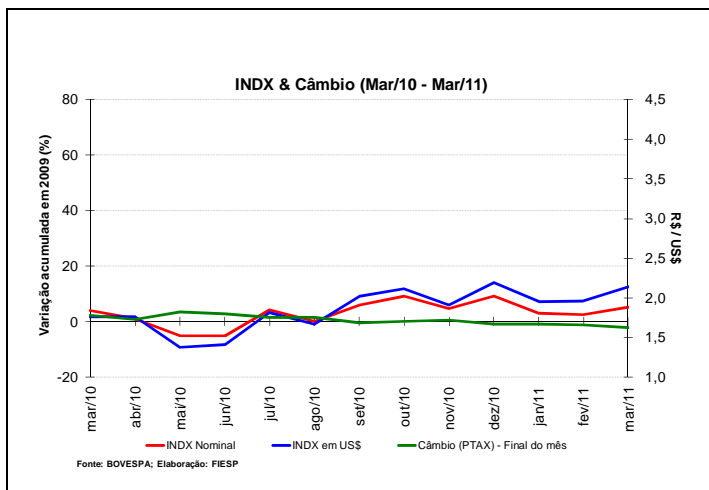
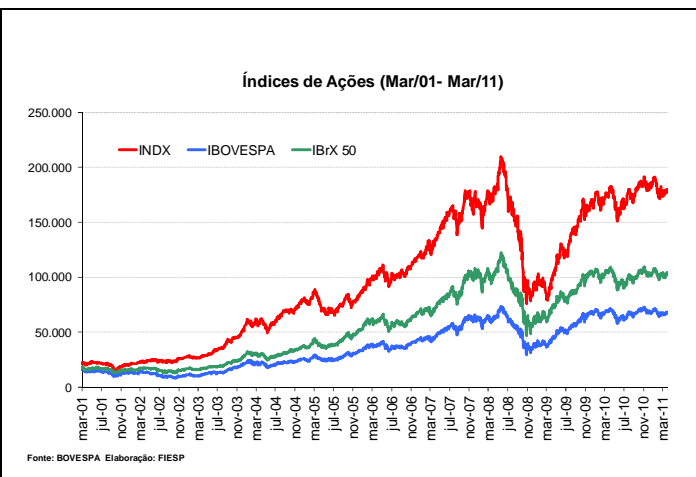
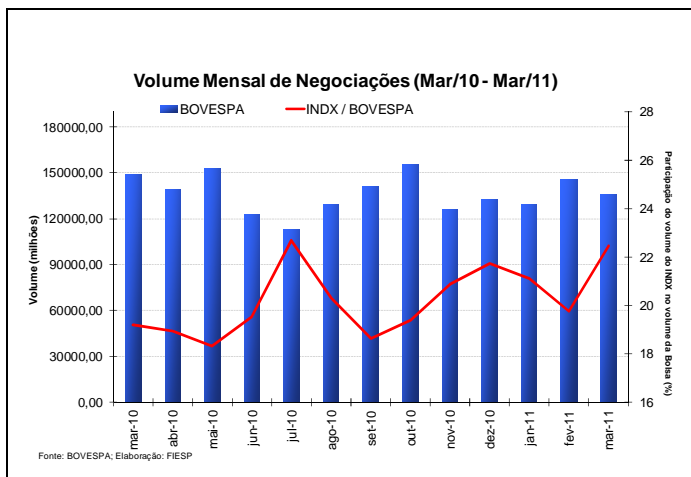
A empresa Heringer foi beneficiada pela divulgação dos seus resultados trimestrais, onde do registrou receita líquida de R\$ 1,335 bilhão, 37% acima do reportado no mesmo período do ano anterior. A margem bruta cresceu 15,1 pontos percentuais em relação ao quarto trimestre de 2009, alcançando 21,5%.

Por outro lado, as quedas mais significativas foram referentes às seguintes ações: 1) Positivo (-18,86%): segmento de computadores e equipamentos; 2) Lupatech (-14,48%): setor de máquinas e equipamentos; 3) Vale Fertilizantes (-11,15%): segmento de fertilizantes e defensivos.

A empresa Positivo sofreu com a descontinuidade dos benefícios fiscais e com a desvalorização do real frente ao dólar, além do agravamento do cenário competitivo mundial.

Em resumo, a presença de indicadores que refletem um bom momento da economia brasileira e mundial, entretanto o aumento da taxa de juros brasileira fez com que o mercado ficasse menos confiante, mostrando uma leve retração. Devido a isso, para que haja um aumento da confiança dos investidores, serão necessárias medidas para o avanço da economia brasileira nos próximos meses.

### Anexo: Gráficos e tabelas complementares



(período 30/12/1999 - 31/03/2011)

<b>CORRELAÇÃO</b>	<b>INDX</b>	<b>IBOVESPA</b>	<b>IBRX 50</b>
<b>INDX</b>	1,00		
<b>IBOVESPA</b>	0,29	1,00	
<b>IBRX 50</b>	0,30	(0,77)	1,00

<b>BETA</b>		
	INDX C/ IBOV	0,08
	INDX C/ IBRX50	0,09
	IBRX 50 C/IBOV	-0,77

<b>VOLATILIDADE</b>		
	INDX	25,85
	IBOVESPA	90,25
	IBRX 50	89,66

As informações contidas neste documento são publicadas apenas para auxiliar os usuários, podem não ser adequadas aos objetivos de investimentos específicos, situação financeira ou necessidades individuais dos receptores e não devem ser considerados em substituição a um julgamento próprio e independente do investidor. Por ter sido baseado em informações tidas como confiáveis e de boa fé, não há nenhuma garantia de serem precisas, completas, imparciais ou corretas. As opiniões, projeções, suposições, estimativas, avaliações e eventuais preço(s) alvo(s) contidos no presente material referem-se a data indicada e estão sujeitos a alterações a qualquer tempo sem aviso prévio. Este documento não é, e não deve ser interpretado como, uma oferta de venda ou solicitação de uma oferta de compra de qualquer título ou valor mobiliário. Nem a FIESP e nem qualquer sociedade por ela controlada ou a ela coligada podem estar sujeitas a qualquer dano direto, indireto, especial, secundário, significativo, punitivo ou exemplar, incluindo prejuízos provenientes de qualquer maneira, da informação contida neste material. Este material é para uso exclusivo de seus receptores e seu conteúdo não pode ser reproduzido, redistribuído publicado ou copiado de qualquer forma, integral ou parcialmente, sem a expressa autorização prévia da FIESP.